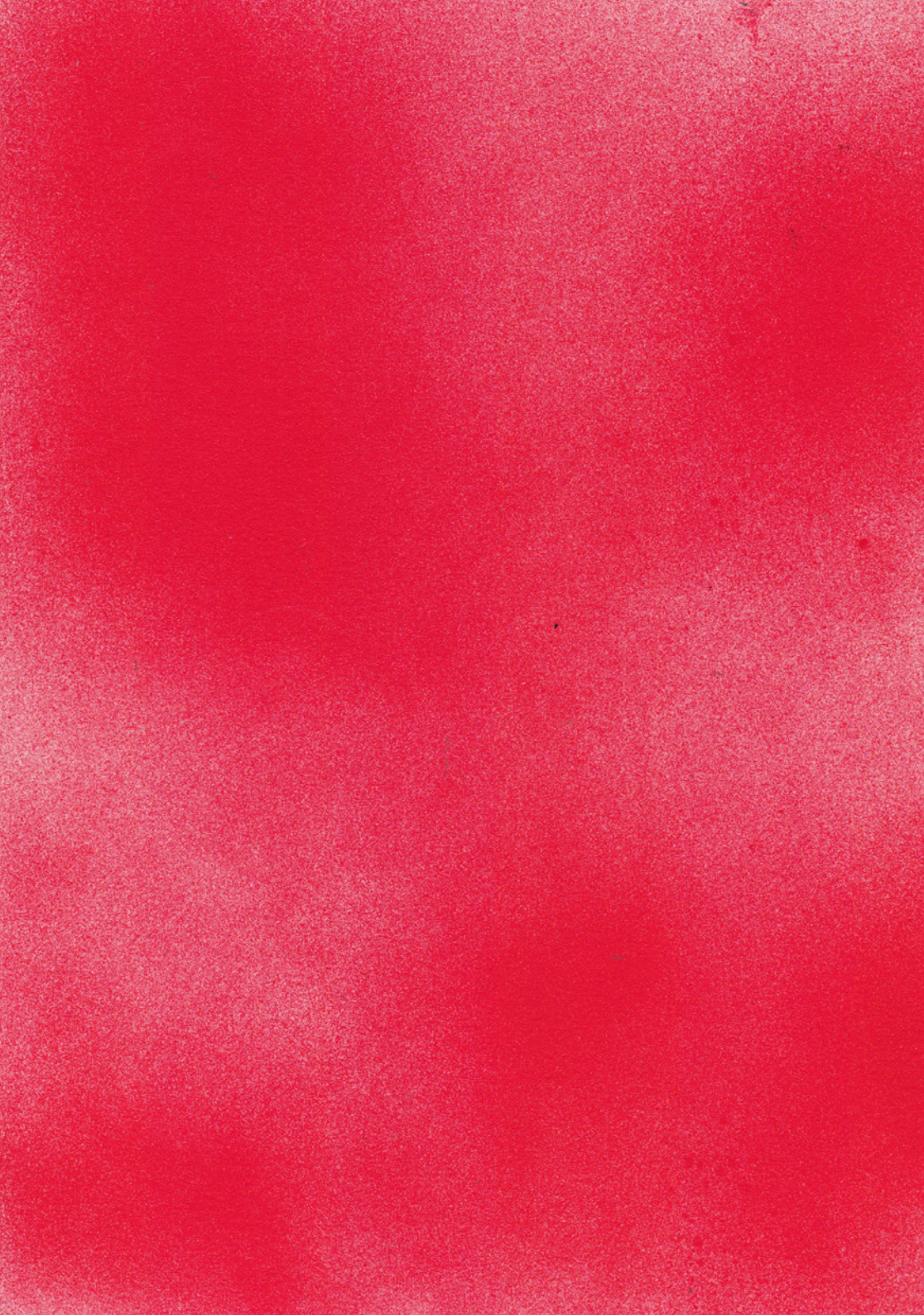




GLOSSARIO

BREAK
FREE

SAJY-CSAJ
Milchjugend



WHAT THE QUEER?

Lesbiche e gay sono persone che si sentono attratte solo da persone dello stesso sesso. Una donna che si innamora di altre donne è lesbica.

Omosessuale è un altro termine per descrivere l'attrazione per persone dello stesso sesso.

Bisessuale è una persona che si sente attratta da persone sia dal suo stesso che da altri sessi.

Asessuali o aromantiche sono persone che sentono poco o nessun desiderio sessuale o un'attrazione romantica.

Eterosessuali sono le persone si sentono attratte da persone del sesso opposto. Un uomo che si sente attratto solo dalle donne è etero.

Trans sono le persone che non si riconoscono o si riconoscono solo in parte nel sesso assegnato loro alla nascita in base alla loro anatomia.


Cis è il contrario di trans. Le persone trans si definiscono spesso con il termine **transgender**.

Transizione è il percorso che compiono alcune persone trans per poter vivere pienamente la propria identità di genere come desiderano. Questo percorso può consistere in interventi chirurgici e farmacologici e/o in una modifica del nome anagrafico e dell'aspetto fisico.

Persone non binarie, o in inglese **enby** (da N.B., non-binary), sono chiamate le persone il cui genere non è né (solo) maschile né (solo) femminile.

Inter*/intersessuali sono dette le persone i cui caratteri sessuali alla nascita non sono definibili come esclusivamente maschili o femminili in base alle norme della medicina.




Queer è un termine generico utilizzato per indicare le persone che non rientrano nelle definizioni sessuali e di genere che costituiscono la norma, ossia che ad esempio non sono etero. Originariamente il termine inglese «queer» significava «strano» o «perverso». Poi, persone fieri della loro diversità e che non volevano rientrare in una norma hanno iniziato a utilizzarlo per identificarsi. 

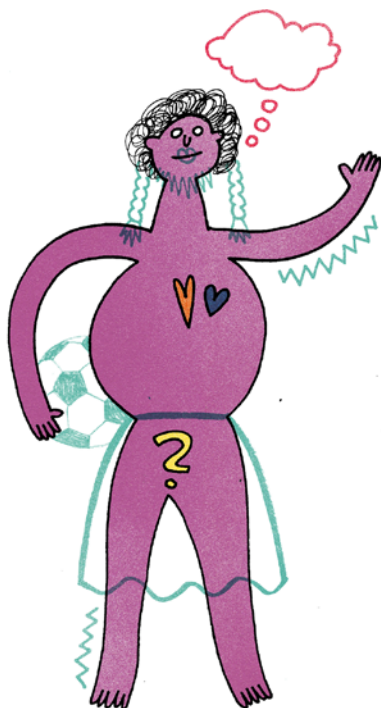
LGBT, LGBTQ o LGBTQIA sono sigle utilizzate come termine collettivo per designare le persone che non sono etero e/o cis. Le iniziali stanno per Lesbiche, Gay, Bisessuali, Trans, Queer, Inter e Asessuali. La sigla esiste in varie versioni.

Esistono molte identità ed espressioni che designano le persone non etero o non cis, e ne nascono anche di nuove. Non dovete per forza conoscerle tutte, l'importante è rispettare l'identità delle persone attorno a voi e che in caso di dubbi chiediate loro come desiderino essere chiamate.

Falsessuale (traducibile in italiano con «sessualmente sbagliat*» o «sessualmente non conformi») è l'espressione utilizzata dai membri dell'organizzazione giovanile Milchjugend per autodefinirsi. Si tratta della trasposizione in tedesco del termine queer. Ci chiamiamo così per affermare che non siamo obbligat* a corrispondere a una norma per essere accettat*. Noi ci sentiamo a nostro agio nella nostra molteplicità. Sbagliat* lo siamo solo agli occhi della società: secondo noi siamo giust* così come siamo.

« Al mio primo Pride sono rimasta colpita da quanto siano numerose e diverse le persone queer, e da quanto bene si vogliono tra di loro, indipendentemente dall'aspetto o dall'identità. In quel momento mi sono sentita semplicemente me stessa. Sara, 19 anni, lesbica » 

La **comunità queer (o queer community)** è composta da tutt* coloro che sono non nè cis nè etero. Con il tempo essa ha sviluppato una propria cultura, con i propri idol*, un proprio gergo e i propri luoghi di incontro. Farne parte è una libera decisione del singolo individuo.



GENERE/SESSO

0 → FEMMINILE
 0 → MASCHILE
 0 → ALTRO



ESSPRESSIONE DI GENERE

0 → FEMMINILE
 0 → MASCHILE
 0 → ALTRO



ORIENTAMENTO SESSUALE

0 → FEMMINILE
 0 → MASCHILE
 0 → ALTRO



ORIENTAMENTO ROMANTICO

0 → FEMMINILE
 0 → MASCHILE
 0 → ALTRO



SESSO ATTRIBUITO ALLA NASCITA

• FEMMINILE • MASCHILE • INTER

L'**identità di genere** la comprensione e identificazione profonda che ogni persona ha del proprio sesso biologico. Molte persone si riconoscono come maschio o come femmina. Esistono anche persone che si situano da qualche parte tra maschio e femmina, al di fuori, oppure che non hanno genere.

Al momento della nascita a ogni individuo viene **assegnato un sesso (maschile o femminile)** sulla base di caratteristiche fisiche. Le persone intersessuali vengono talvolta sottoposte addirittura a interventi chirurgici per poter procedere a questa assegnazione.

L'**identità di genere** è determinante per stabilire il genere di una persona. Se il genere di una persona non corrisponde al sesso assegnato alla nascita, la persona in questione è **trans**. Se il sesso assegnato alla nascita corrisponde all'identità di genere la persona in questione è **cis**.



La **sessualità o l'orientamento sessuale** indica da chi una persona si sente attratta sessualmente. «Lesbica» o «bisessuale» sono termini che definiscono un orientamento sessuale.

L'**orientamento romantico** indica di chi ci si può innamorare. Se una donna si innamora solo di uomini è etero. Se non si innamora per niente, è aromantica.

Tutti questi fattori fanno parte dell'identità di un individuo. Il genere di una persona è determinato soltanto dalla sua identità di genere, che può essere mostrata esternamente. L'abbigliamento, il comportamento o la pettinatura possono mostrare come una persona si identifichi. Questo insieme di elementi è detto **«Gender Expression»**, ossia in italiano **«espressione di genere»**. Il modo in cui una persona si identifica può anche non essere visibile dall'esterno.

L'**asterisco di genere «*»** (ragazz*) è un espediente grafico utilizzato per indicare che oltre al maschile e al femminile esistono anche altri generi. È un modo di dare spazio alla varietà dei generi.

E ora, come potete mettere in pratica tutto ciò nel vostro lavoro?

In realtà, usare un linguaggio che fa sentire tutti ben accetti è facilissimo. Semplicemente, chiedetevi sempre a chi intendete rivolgervi. Volete rivolgervi a persone di ogni genere? Allora utilizzate l'asterisco di genere o un termine neutro, per esempio «partecipanti». Invece di «Cari papà, care mamme» scrivete «Cari genitori». E se non sapete quale pronome usare per una persona? Allora chiedeteglielo e presentatevi anche voi con il vostro pronome.

Questo glossario è stato elaborato dall'organizzazione giovanile Milchjugend. Falschsexuelle Welten nell'ambito del progetto BreakFree!.





